

***Monitoraggio dei Contratti di servizio e affidamenti  
tra Roma Capitale  
e società, enti, organismi partecipati***



**(giugno 2013)**

## Obiettivi del monitoraggio

Nell'ambito delle "funzioni di verifica e monitoraggio della qualità dei servizi pubblici locali" e di "assicurare la più ampia pubblicità delle condizioni dei servizi" previste dalla deliberazione istitutiva (DCC 212/2007), l'**Agenzia per il controllo e la qualità dei servizi pubblici locali di Roma Capitale** svolge sistematicamente e rende disponibile sul proprio sito web, una attività di aggiornamento della situazione contrattuale delle società, enti e organismi partecipati da Roma Capitale, che erogano servizi pubblici o di interesse generale, nonché delle Carte di qualità dei servizi eventualmente pubblicate.

Tale attività è stata recentemente estesa (DAC 77/2011) anche alle società strumentali che, nell'erogare servizi a favore dell'Amministrazione, svolgono attività di contatto diretto con i cittadini/utenti.

L'obiettivo del monitoraggio è di avere costantemente sotto osservazione i servizi gestiti dalle aziende a favore dei cittadini/utenti, al fine di poter programmare nel tempo le attività di verifica delle modalità di erogazione degli stessi, e segnalare all'Amministrazione eventuali criticità rispetto all'iter di rinnovo e alle scadenze dei contratti, in sede di emissione del previsto parere dell'Agenzia (DCC 20/2007), nonché di valutazione della conformità delle Carte dei servizi (DCC 212/2007).

## Fonti

Il monitoraggio sulla situazione delle linee guida, dei contratti di servizio/affidamenti, delle eventuali proroghe contrattuali e delle Carte di qualità dei servizi, si è basata sulle seguenti fonti documentali:

- sezione “Deliberazioni e atti” del portale web di Roma Capitale (agg. al 22/05/13) ;
- siti web istituzionali delle società, enti, organismi partecipati da Roma Capitale;
- elenco dei contratti/affidamenti allegato alla deliberazione di Giunta Capitolina del 16 marzo 2012, n. 70 “Interventi per la razionalizzazione e il contenimento della spesa di Roma Capitale e delle società partecipate”;
- dati e informazioni pervenuti, a seguito di richiesta scritta da parte dell’Agenzia, dalle Strutture Organizzative “committenti” (di linea, di staff, e di supporto) di Roma Capitale.

## Legenda delle schede

Per ciascun Dipartimento “committente” è stata redatta una scheda riepilogativa indicante:

- le aziende “contraenti” e l’elenco dei Contratti di servizio / affidamento di servizi, di rispettiva competenza;
- la natura del servizio erogato (Spl – servizio pubblico locale, Strum. – strumentale a favore dell’Amministrazione);
- Nel caso di servizio pubblico, la deliberazione di Giunta Regionale (GR), di Consiglio Comunale (CC) o di Assemblea Capitolina (AC), di Giunta Comunale (GC) o di Giunta Capitolina (GCa) con la quale sono state forniti gli indirizzi programmatici e le linee guida per la successiva stipula del Contratto di servizio (DCC 20/2007); nel caso di servizi strumentali (DAC 77/2011), gli indirizzi generali sono invece contenuti negli strumenti di programmazione dell’Ente approvati dall’Assemblea Capitolina (da ultima, DAC 51/2011).
- la deliberazione di Giunta Comunale (GC) o di Giunta Capitolina (GCa), o la Determinazione Dirigenziale (DD) con la quale è stato approvato lo schema di Contratto di servizio/affidamento attualmente vigente e la scadenza originariamente prevista nel contratto;
- la deliberazione di approvazione della più recente proroga dei tempi contrattuali, con relativa nuova scadenza;
- l’anno di emissione dell’ultima Carta di qualità dei servizi pubblicata dalla società, ente o organismo.

## Avvertenze

- A. L'elenco delle aziende e dei contratti non è esaustivo, in quanto sono stati presi in considerazione, nel caso di erogazione di un servizio pubblico locale o di interesse generale, i rapporti per i quali il committente è Roma Capitale (ad es., non è riportato il servizio di distribuzione di energia elettrica, erogato da ACEA DISTRIBUZIONE s.p.a., in quanto dipende da una concessione rilasciata dal MSE e regolata dall'AEEG), ovvero Roma Capitale svolge comunque un rilevante ruolo di indirizzo nell'organismo di governo (ad es., per il SII, nell'AATO2 – Roma).
- B. Sono state prese in considerazione le sole società, enti, organismi partecipati da Roma Capitale che hanno formalizzato attraverso un atto contrattuale i rispettivi impegni tecnici e economici (esistono infatti società partecipate quali ad esempio CAR, CIF, EUR, INVESTIMENTI) che, pur svolgendo attività di servizio pubblico (DAC 77/2012), non hanno disciplinato i rapporti con l'Amministrazione mediante un Contratto di servizio.
- C. Sono state incluse negli elenchi anche le società ROMA TPL s.c.a r.l. e ITALGAS s.p.a., sebbene non partecipate da Roma Capitale, in quanto gestiscono servizi pubblici locali in virtù di un affidamento o concessione disciplinati da Roma Capitale.
- D. Non sempre è stato possibile risalire con certezza ed univocità, dall'esame delle fonti, alla esatta natura del servizio erogato (Spl o Strum.): ove possibile, è stato comunque adottato un criterio di interpretazione e prevalenza.

Azienda Contratto di servizio / Affidamento di servizi	Natura servizio	Linee guida	Contratto/Affidamento vigente		Ultima proroga CdS		Carta dei Servizi
		delibera	delibera	scadenza	delibera	scadenza	anno emissione
<b>Atac s.p.a.</b>							
Trasporto pubblico locale di metropolitana	Spl	AC 47/2012	GC 474/2005	31-dic-11	GCa 353/2012	31-lug-13	2012
Trasporto pubblico locale di superficie (80%)	Spl	AC 47/2012	GC 475/2005	31-dic-11	GCa 353/2012	31-lug-13	
Servizi di trasporto pubblico locale	Spl	AC 47/2012	GC 477/2005	31-dic-11	GCa 353/2012	31-lug-13	
Mobilità privata (parcheggi e sosta tariffata)	Spl	AC 47/2012	GC 81/2007	31-dic-11	GCa 353/2012	31-lug-13	
Gestione nuova linea metro C	Spl	-	GCa 194/2012	31-dic-12	-	-	-
<b>Roma Servizi per la Mobilità s.r.l.</b>							
Servizi di Agenzia per la mobilità	Strum.	AC 47/2012	GC 84/2010	31-dic-11	GCa 201/2012	31-dic-12	2012
Car Sharing	Spl	CC 36/2009	GCa 154/2010	8 anni			
Gestione fermate autobus in sicurezza	Strum.	-	DD 1499/2010				
Centro di monitoraggio della sicurezza stradale	Strum.	GR 116/2005	GCa 266/2011*				
Rimozione e custodia veicoli	Strum.	AC 70/2012					
<b>Roma Tpl s.c. a r.l.</b>							
Trasporto pubblico locale di superficie (20%)	Spl	CC 125/2009	GC 96/2010	8 anni			n. d.

\* Affidamento con DD 1710/2011

Azienda Contratto di servizio / Affidamento di servizi	Natura servizio	Linee guida	Contratto/Affidamento vigente		Ultima proroga CdS		Carta dei Servizi
		delibera	delibera	scadenza	delibera	scadenza	anno emissione
<b>Aequa Roma s.p.a</b>							
Supporto nella gestione delle affissioni e pubblicità	Strum.	AC 51/2011	GCa 193/2013	31-ago-13			-

Azienda Contratto di servizio / Affidamento di servizi	Natura servizio	Linee guida	Contratto/Affidamento		Ultima proroga CdS		Carta dei Servizi
		delibera	delibera	scadenza	delibera	scadenza	anno emissione
<b>Ama s.p.a.</b>							
Rifiuti urbani e servizi di decoro e igiene urbana	Spl	CC 159/1999	GC 33/2004	31-dic-05	GCa 370/2012	31-dic-13	2004
Manutenzione verde orizzontale non di pregio (non Ta.Ri.)*	Strum.	GC 191/2010	DD 1369/2012	31-dic-12			-
Servizio di disinfestazione e derattizzazione canili comunali*	Strum.	AC 51/2011	DD 1351/2012	31-dic-12	DD 2585/2012	28-feb-13	-
<b>Roma Multiservizi s.p.a.</b>							
Servizio globale di pulizia e manutenzione verde scolastico**	Strum.		DD 844/2012	31-dic-12	DD 11/2013	31-mag-13	-
<b>Fondazione Bioparco</b>							
Ex giardino zoologico	Spl	CC 141/2004	da stipulare	-	-	-	n.d.
<b>Roma Servizi per la Mobilità s.r.l.</b>							
Bike Sharing	Spl	AC 51/2011	GCa 284/2011		-	-	2012
Progettazione e coord.sicurezza realizz. di alcune piste ciclabili	Strum.		DD 1866/2011	in corso			-
Progettazione e coord.sicurezza pista ciclabile Porta Pia / Ponte Nomentano	Strum.		DD 2583/2012	in corso			-

\* Trattasi di "Convenzione di affidamento", ai sensi dell'art. 3 e 4 del contratto di servizio di decoro e igiene urbana (DGC 33/2004)

\*\* Affidamento a seguito di procedura aperta



Azienda Contratto di servizio / Affidamento di servizi	Natura servizio	Linee guida	Contratto/Affidamento vigente		Ultima proroga CdS		Carta dei Servizi
		delibera	delibera	scadenza	delibera	scadenza	anno emissione
<b>Roma Servizi per la Mobilità s.r.l.</b>							
Trasporto riservato scolastico - Supporto all'Amministrazione	Strum	-	GCa 348/2012*	31-lug-12	-	-	-
<b>Zetema Progetto Cultura s.r.l.</b>							
Incontragiovani e ludoteche - Supporto all'Amministrazione	Strum	CC 20/2007	GCa 440/2011**	31-dic-14	-	-	-

\* Trattasi di disciplinare di incarico

\*\* Rinegoziato con DGCa n. 359/2012, per la parte che attiene al Dipartimento

Azienda Contratto di servizio / Affidamento di	Natura servizio	Linee guida	Contratto/Affidamento vigente		Ultima proroga CdS		Carta dei Servizi
		delibera	delibera	scadenza	delibera	scadenza	anno emissione
<b>Acqa s.p.a.</b>							
Illuminazione pubblica	Spl	-	GC 3/2007	31-mag-15	GCa 130/2010*	15-mag-27	-
<b>Acqa Ato 2 s.p.a.</b>							
SII servizio idrico integrato	Spl		CC 6/2004**	31/12/2033***			2002
Gestione dei servizi idrici accessori e delle fontane artistiche e monumentali	Lavori e forniture	-	GC 89/2010	31-dic-12	DD 217/2013****	30-apr-13	-
<b>Italgas s.p.a.</b>							
Distribuzione del gas	Spl	GCa 286/2011	DD 1406/2012	20-nov-24	-	-	standard AEEG

\* Adeguamento contratto illuminazione pubblica 2011-2027

\*\* Delibera che approva la convenzione di gestione e fa decorrere l'affidamento del SII dal 1 gennaio 2003

\*\*\* Scadenza prevista dalla convenzione di gestione sottoscritta nel 2002

\*\*\*\* E' in corso la procedura per l'espletamento di una gara ad evidenza pubblica

Azienda Contratto di servizio / Affidamento di servizi	Natura servizio	Linee guida	Contratto/Affidamento vigente			Ultima proroga CdS		Carta dei Servizi
		delibera	delibera	scadenza	delibera	scadenza	anno emissione	
<b>Acea s.p.a.</b>								
Illuminazione votiva cimiteri	Spl	-	Gov. 2264/1943	fino a revoca	-	-	-	
<b>Ama s.p.a.</b>								
Servizi funebri e cimiteriali	Spl	CC 42/2005	GC 74/2007	31-mag-13	GCa 254/2013	31-dic-13	-	
<b>Azienda Speciale Farmacap</b>								
Farmacie comunali	Spl	-	GC 453/2000	mag-05	-	-	n.d.	
Servizi di prevenzione socio-sanitaria e assistenziale	Spl	-	GC 1162/2000	-	-	-	-	
Servizio di teleassistenza e telesoccorso	Spl	-	GC 865/2002	-	-	-	-	
<b>Agenzia Capitolina per le Tossicodipendenze - Istituzione</b>								
Servizi in materia di tossicodipendenze	Spl	CC 117/2009	-	-	-	-	-	
<b>Risorse per Roma s.p.a.</b>								
Supporto gestione Villaggi della Solidarietà	Strum.	CC 24/2008	GCa 24/2012	28-feb-13	GCa 65/2013	31-mag-13	-	

Azienda Contratto di servizio / Affidamento di servizi	Natura servizio	Linee guida	Contratto/Affidamento		Ultima proroga CdS		Carta dei Servizi
		delibera	delibera	scadenza	delibera	scadenza	anno emissione
<b>Fondazione Accademia Nazionale di Santa Cecilia</b>							
Parco della musica	Spl	-	GC-CS 56/2008	31-dic-10	-	-	-
<b>Fondazione Musica per Roma</b>							
Parco della musica	Spl	CC 273/2007	GCa 366/2012	31-dic-12	-	-	2009
<b>Azienda Speciale Palaexpo</b>							
Palazzo Esposizioni	Spl	CC 273/2007	GCa 367/2012	31-dic-12	-	-	2008
<b>Zètema Progetto Cultura s.r.l.</b>							
Casa dei Teatri e Drammaturgia	Strum	AC 51/2011	GCa 177/2012*	30-giu-14	-	-	-

\* A seguito dell'approvazione del Bilancio 2012 (AC 45/2012), rimodulato l'importo contrattuale con DD 2706/2012 a decorrere dal 01/01/2013

Azienda Contratto di servizio / Affidamento di servizi	Natura servizio	Linee guida	Contratto/Affidamento		Ultima proroga CdS		Carta dei Servizi
		delibera	delibera	scadenza	delibera	scadenza	anno emissione
<b>Zetema Progetto Cultura s.r.l.</b>							
Settore cultura e turismo	Strum	AC 51/2011	GCa 440/2011*	31-dic-14	-	-	2012

\* Integrato con DD 999/2012, rettificata con DD 1207/2012 (Dip. Cultura)

Azienda Contratto di servizio / Affidamento di servizi	Natura servizio	Linee guida	Contratto/Affidamento vigente		Ultima proroga CdS		Carta dei Servizi
		delibera	delibera	scadenza	delibera	scadenza	anno emissione
<b>Ama s.p.a.</b>							
Disciplina della applicazione e riscossione della Ta.Ri.	Strum.		GCa 212/2011	31-dic-11	GCa 34/2012	31-dic-12	-
<b>Atac s.p.a.</b>							
Supporto gestione contravvenzioni e contenzioso Giudice di Pace	Strum.		DD 9026/2012	31-dic-12			-
<b>Aequa Roma s.p.a</b>							
Supporto nella gestione delle entrate	Strum.	AC 51/2011	GCa 172/2012	31-dic-14			2013

## Le criticità rilevate

L'esame complessivo delle schede consente di evidenziare una serie di criticità così di seguito schematizzabili:

- Non conformità rispetto alla Finanziaria 2008.
- Mancata adozione degli “Indirizzi Programmatici e delle Linee Guida” per i Spl.
- Assenza di Contratto di servizio.
- Non osservanza della procedura prevista dalla DCC 20/2007 per l'approvazione degli Indirizzi Programmatici e delle Linee Guida, e dei Contratti di servizio.
- Ricorso a proroghe contrattuali.
- Mancata adozione della Carta della qualità dei servizi, ovvero vetustà della stessa.
- Commistione tra affidamenti di servizi pubblici locali e servizi strumentali alla medesima società.

## Non conformità rispetto alla Finanziaria 2008

---

L'art. 2 comma 461 della legge n. 244/2007 (Finanziaria 2008), sulla scia di quanto previsto all'art. 11 del D.Lgs. 286/1999 e dall'art. 101 del D.Lgs. 206/2005, ha stabilito alcuni obblighi per gli enti locali in sede di stipula dei Contratti di servizio, al fine di tutelare i diritti dei consumatori e degli utenti dei servizi pubblici locali e di garantire la qualità, l'universalità e l'economicità delle relative prestazioni.

La norma prevede, sotto la responsabilità dell'ente locale:

- a) la emanazione, secondo determinati requisiti, di una Carta di qualità dei servizi;
- b) la consultazione obbligatoria delle associazioni dei consumatori;
- c) la verifica periodica dell'adeguatezza degli standard;
- d) un sistema di monitoraggio di verifica del rispetto degli standard;
- e) una sessione annuale di verifica del funzionamento dei servizi;
- f) il finanziamento delle attività previste tramite un prelievo sui Contratti di servizio.

Ad oggi l'Assemblea Capitolina non ha ancora adottato alcun provvedimento che recepisca i dettami della norma, nonostante sia stata da tempo formulata dalla Giunta una proposta di modifica della DCC 20/2007 (proposta n. 75/2010 – Dec. GC del 7 luglio 2010, n. 59).

L'Agenzia ha in corso un tavolo di lavoro con le Associazioni dei consumatori al fine di formulare una proposta di recepimento della Finanziaria 2008 per la nuova Assemblea Capitolina.



La DCC 20/2007, in relazione alle attribuzioni fissate dall'art. 42 del TUEL, prevede che per i servizi pubblici locali il Consiglio Comunale fissi preliminarmente i contenuti essenziali dei contratti di servizio che la Giunta sarà poi tenuta a recepire, attraverso l'approvazione di uno specifico provvedimento che identifichi:

- Servizi offerti
- Durata massima
- Onere a carico dell'Amministrazione
- Tariffe a carico dell'utenza
- Sviluppo delle infrastrutture
- Strumenti di garanzia a tutela degli utenti
- Monitoraggio e controllo
- Incentivi, sanzioni, controversie
- Partecipazione dei Municipi
- Modalità di informazione e di partecipazione delle Associazioni di utenti e consumatori

Anche il nuovo Statuto di Roma Capitale (DAC 8/2013, art. 36) prevede che l'Assemblea Capitolina adotti, tra l'altro, delle specifiche linee guida.

L'unico documento di indirizzo approvato dal Consiglio successivamente all'anno 2007 che sostanzialmente soddisfa i contenuti minimi previsti dalla DCC 20/2007 è quello relativo alle “Linee Guida per il settore cultura - DCC 273/2007” che ha poi originariamente dato luogo ai primi Contratti di servizio con Zètema Progetto Cultura, Azienda Speciale Palaexpo e Fondazione Musica per Roma.

Per tutti gli altri servizi pubblici locali, alternativamente:

- gli indirizzi programmatici, ove presenti, risalgono ormai ad oltre sei anni fa;
- sono stati impropriamente adottati dalla Giunta;
- non soddisfano i contenuti minimi stabiliti dalla DCC 20/2007.

Una menzione speciale merita la deliberazione relativa agli “Indirizzi programmatici e linee guida per la predisposizione del Contratto di servizio per la gestione dei rifiuti urbani e servizi di igiene urbana con AMA”: nonostante le ultime due amministrazioni abbiano formulato le loro proposte all'Aula Giulio Cesare (Proposte n. 323/2007 e n. 84/2009, entrambe corredate del previsto parere dell'Agenzia), il provvedimento non è mai stato adottato.

In questa situazione, il ruolo di indirizzo e di controllo politico-amministrativo degli eletti sulla erogazione dei servizi pubblici ai cittadini può risultare insufficiente.

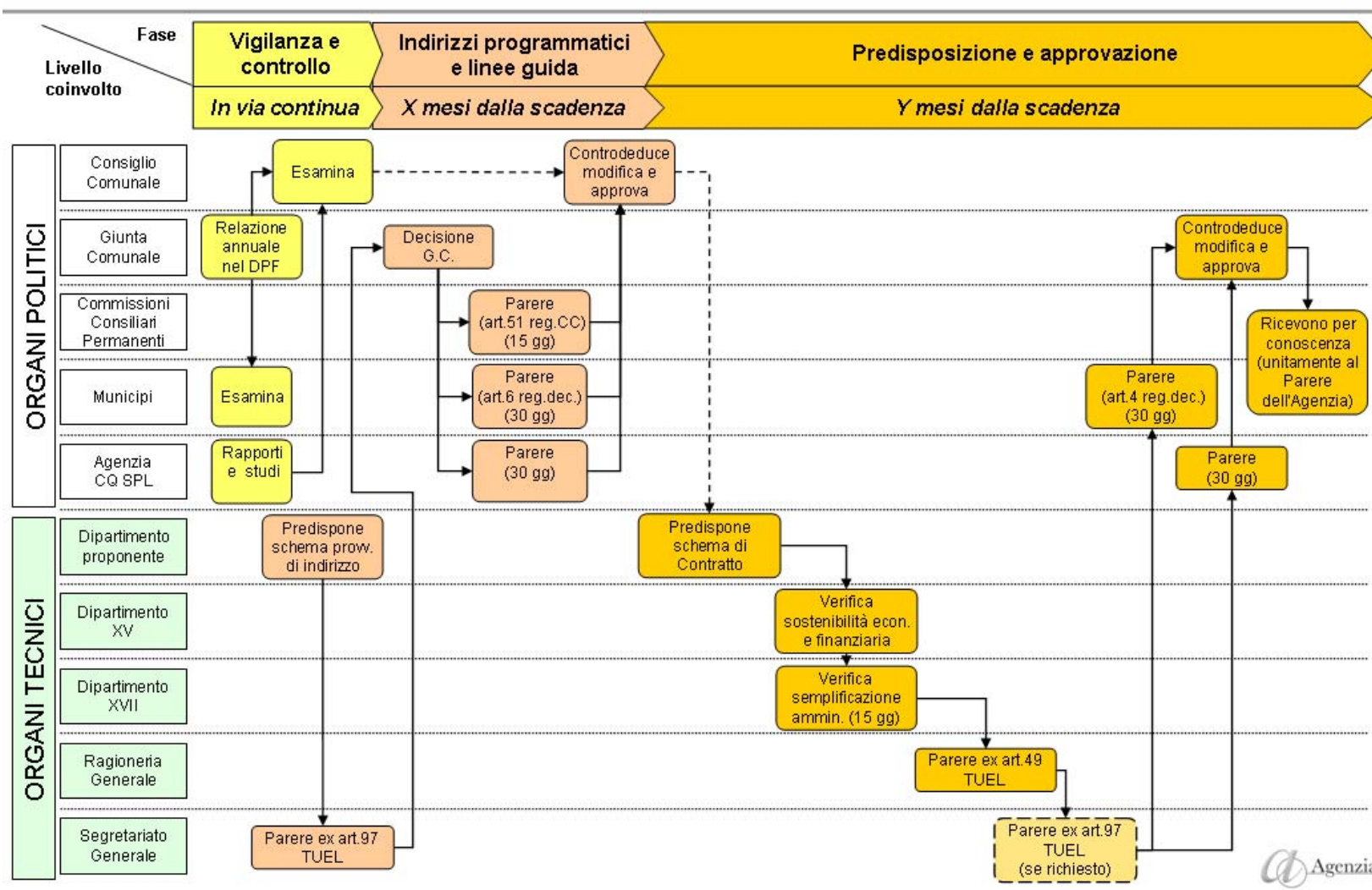
Oltre ai casi già citati di alcune società partecipate (CAR, CIF, EUR, INVESTIMENTI) che, pur svolgendo attività di servizio pubblico (DAC 77/2012), non hanno disciplinato i rapporti con l'Amministrazione mediante un Contratto di servizio, permangono ancora alcune lacune nei rapporti contrattuali tra Roma Capitale e società, enti, organismi partecipati.

In particolare si segnalano le due criticità più evidenti:

- Azienda Speciale FARMACAP (il vecchio Contratto di servizio del 2000 è scaduto nel maggio 2006, e nonostante gli impegni pubblici assunti dall'Assessore nel luglio 2008, non è mai stata formulata una proposta di rinnovo);
- Fondazione BIOPARCO (mai più stipulato dopo la trasformazione da società per azioni in Fondazione nel 2004. Una bozza di nuova proposta era stata formulata nel novembre 2011 dal competente ufficio del Dipartimento Ambiente, ma non ha avuto alcun seguito).

La stipula di un Contratto di servizio tra ente locale e soggetto gestore, oltre ad essere esplicitamente prevista dall'art. 114 del TUEL in caso di Azienda Speciale (e comunque dallo Statuto del Comune di Roma prima, di Roma Capitale adesso), è lo strumento che disciplina lo svolgimento di determinati servizi pubblici, con contestuale [eventuale] trasferimento di pubbliche funzioni, nonché di beni pubblici strumentali allo svolgimento del servizio affidato, anche in assenza della corresponsione di un controvalore economico.

# Non osservanza della procedura prevista dalla DCC 20/2007



## Non osservanza della procedura prevista dalla DCC 20/2007

---

La DCC 20/2007 prevede che sia la proposta al Consiglio di “Indirizzi Programmatici e Linee Guida” formulata dalla Giunta, sia lo “Schema di Contratto di servizio” che dovrà essere adottato dalla Giunta, vengano preliminarmente sottoposti dal Segretario Generale alla scrivente Agenzia, per l’espressione di un parere obbligatorio non vincolante entro i successivi 30 giorni.

L’ultimo Contratto di servizio su cui l’Agenzia è stata chiamata ad esprimere il suo parere risale a dicembre 2010, peraltro in relazione ad un affidamento annuale avente scadenza il 31 dicembre del medesimo anno (Fondazione Musica per Roma).

Successivamente a tale data, nonostante i ripetuti “Atti di segnalazione” dell’Agenzia sull’argomento (vd. in particolare quello sull’illuminazione pubblica), numerosi sono stati i Contratti di servizio adottati dalla Giunta senza che venisse seguita la procedura prevista dalla DCC 20/2007.

La proposta n.75/2010, adottata con decisione di Giunta Comunale n.59 del 7 luglio 2010, che avrebbe dovuto riformulare la procedura di approvazione e la disciplina dei rapporti contrattuali tra il Comune di Roma e i soggetti gestori di Spl e strumentali (su cui l’Agenzia ha espresso il suo parere), non è mai stata portata in Consiglio Comunale.

Di norma, il ricorso alla proroga della durata di un contratto è giustificabile solo nel caso in cui, per motivi indipendenti dalla volontà dell'Amministrazione, ci sia stato un ritardo nell'espletamento delle procedure di gara per la selezione del nuovo soggetto gestore (valutazione anomalia di offerta, ricorsi alla giustizia amministrativa con sospensiva, fatti che impediscono la stipula del contratto, ecc.).

Il ricorso all'istituto della proroga appare tanto meno giustificabile quando l'affidamento avviene direttamente a favore di società "in house" dell'Amministrazione.

Nel campo dei servizi pubblici locali, particolarmente "eclatanti" appaiono i casi dei Contratti di servizio forse più rilevanti per la città di Roma, ovvero:

- Raccolta rifiuti e igiene urbana - AMA (stipulato nel 2003, con scadenza al 31/12/2005 e in regime di proroga annuale o semestrale da allora);
- Trasporto pubblico locale (metropolitana e superficie) – ATAC, e Mobilità – ROMA SERVIZI MOBILITA' (tutti scaduti il 31/12/2011, ad oggi prorogati fino al 31 luglio 2013).

Il quadro normativo sulle Carte dei servizi risulta fitto di interventi di varia natura, che si snodano da quasi venti anni, a partire dalla Direttiva “Ciampi” (DPCM del 27 gennaio 1994), fino ad arrivare all’ultimo decreto “Liberalizzazioni” (artt. 8 e 36 del DL 1/2012, convertito nella legge n. 27/2012).

L’obbligo di esplicitare, anche nei confronti degli utenti, gli impegni assunti contrattualmente dal gestore, attraverso la redazione e diffusione di una “Carta dei servizi”, è stata disciplinata dall’Amministrazione Capitolina con la DCC 20/2007, attribuendo inoltre all’Agenzia il compito di *“valutare la conformità delle carte dei servizi predisposte dai singoli soggetti erogatori dei Spl agli impegni assunti dall’esercente nel contratto di servizio ed alla normativa vigente”* (DCC 212/2007).

In molti contratti di servizio l’obbligo di redigere e mantenere aggiornata una carta dei servizi non è stato reso cogente, né quello di sottoporre la stessa a valutazione preventiva dell’Agenzia, tant’è che sussistono ancora diverse situazioni in cui la carta dei servizi o non è stata mai predisposta (FARMACAP, BIOPARCO) o è ormai obsoleta (ACEA ATO2 – 2002\*, AMA – 2004, PALAEXPO – 2008, MUSICA PER ROMA - 2009).

L’unico episodio che ha visto un percorso formale e partecipato tra Azienda, Amministrazione, Agenzia e Associazioni di consumatori, è stato quello relativo alle tre Carte dei servizi (SMC, Infoturismo, Spazi Culturali) di Zètema nel luglio 2010.

(\*) L’emanazione di una carta dei servizi aggiornata non dipende direttamente da Roma Capitale ma dalla Autorità di Ambito, dove però Roma ha un peso considerevole.

La vigente normativa ha introdotto nuovi e più stringenti vincoli per gli enti locali sia per il mantenimento delle società partecipate, sia nell'affidamento di servizi alle stesse (siano essi Spl o strumentali).

La più recente giurisprudenza in materia, come anche alcuni pareri resi dall'AGCM e dall'AVCP, ritiene che sussista più di una "perplexità" nell'affidare alla medesima società, ente o organismo partecipato, sia servizi pubblici locali, sia servizi strumentali all'amministrazione.

Dall'esame delle schede, come peraltro già evidenziato in alcuni "Pareri" e "Atti di segnalazione" dell'Agenzia, andrebbe pertanto approfondita la situazione relativa a:

- ATAC (TPL e Contenzioso Giudice di Pace);
- ROMA SERVIZI PER LA MOBILITA' (Car & Bike Sharing e Mobilità privata)
- AMA (Raccolta rifiuti, Servizi di manutenzione urbana e Gestione Tributi)
- ZETEMA (Servizi di gestione museale, servizi aggiuntivi per il pubblico, valorizzazione beni culturali)